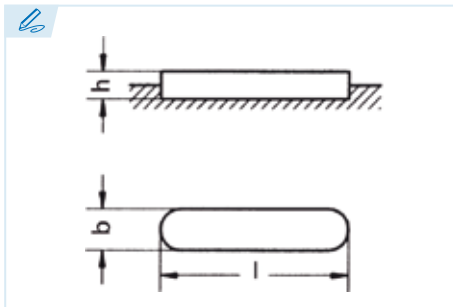




DIN 6885 A



Chaveta paralela de ajuste

Parallel keys
Clavette parallèle d'ajustage
Chaveta paralela de ajuste

Acero C45+C (F-114)

Steel C45+C (F-114)
Acier C45+C (F-114)
Aço C45+C (F-114)

Tolerancia b: h9

b Tolerance: h9
Tolérance b: h9
Tolerância b: h9

Tolerancia h: h9 o h11 según DIN 6880

h Tolerance: h9 or h11 according DIN 6880
Tolérance h: h9 ou h11 suivant DIN 6880
Tolerância h: h9 ou h11 conforme a norma DIN 6880

Resistencia mínima a la tracción: 600 N/mm²

Minimum tensile strength: 600 N/mm²
Résistance minimum à la rupture: 600 N/mm²
Resistência mínima à tração: 600 N/mm²

- Medidas fuera de norma DIN.
Dimensions outside DIN standard.
Dimensions hors norme DIN
Medidas fora da norma DIN.

INOX También disponibles en stock en acero inoxidable.
We also have stainless steel available in stock.
Également disponible sur stock en inox.
Também disponíveis em estoque em aço inoxidável.

Otras medidas bajo consulta y en stock.
Other dimensions in stock and on request.
Autres dimensions sur demande et en stock.
Outras medidas, disponíveis sob consulta e em estoque.

! Las longitudes en negrita son las más utilizadas.
Bold numbers represent the most commonly used lengths.
En noir les dimensions les plus utilisées.
Os comprimentos em negrito são os mais utilizados.

Ref: ?

ejemplo
example
exemple
exemplo

Ref. = 51A - **XX** - **XX** - **XXX**
 b h l

DIN 6885 A 8x7x50
Ref. = 51A-8-7-50

b	2	3	4	5	6	8	10	12	14	16	18	20	22										
h	2	3	4	3	5	4	6	5	7	6	8	6	8	6	9	7	10	7	11	8	12	9	14
06	06	08	12	10	14	10	18	12	22	14	28	20	36	25	45	30	50	45	56	55	63	60	
08	08	10	14	12	16	12	20	14	25	15	32	22	40	28	50	32	56	50	63	56	70	63	
10	10	12	16	14	18	14	22	15	28	16	36	25	45	30	56	35	63	55	70	60	80	65	
12	12	14	18	15	20	15	25	16	32	18	40	28	50	32	63	36	70	56	80	63	90	70	
14	14	15	20	16	22	16	28	18	36	20	45	30	56	35	70	40	80	60	90	65	100	75	
15	15	16	22	18	25	18	32	20	40	22	50	32	63	36	80	45	90	63	100	70	110	80	
16	16	18	25	20	28	20	36	22	45	25	56	35	70	40	90	50	100	65	110	75	125	85	
18	18	20	28	22	32	22	40	25	50	28	63	36	80	45	100	55	110	70	125	80	140	90	
20	20	22	32	25	36	25	45	28	56	30	70	40	90	50	110	56	125	75	140	85	160	95	
22	22	25	36	28	40	28	50	30	63	32	80	45	100	55	125	60	140	80	160	90	180	100	
25	25	28	40	30	45	30	56	32	70	35	90	50	110	56	140	63	160	85	180	95	200	110	
28	28	30	45	32	50	32	63	35	80	36	100	55	125	60	160	65	180	90	200	100	220	120	
30	30	32	50	35	56	35	70	36	90	40	110	56	140	63	180	70	200	95	220	110	250	125	
32	32	35	56	36	63	36	80	40	100	45	125	60	160	65		75		100		120		130	
35	35	36		40	70	40	90	45	110	50	140	63		70		80		110		125		140	
36	36	40		45		45		50		55		65		75		85		120		130		150	
		45		50		50		55		56		70		80		90		125		140		160	
		50		55		55		56		60		75		85		95		130		150		170	
				56		56		60		63		80		90		100		140		160		180	
				60		60		63		65		85		95		110		150		170		200	
				63		63		65		70		90		100		120		160		180		220	
				65		65		70		75		95		110		125		170		200		250	
						70		75		80		100		120		130		180		220			
						75		80		85		110		125		140		200					
								85		90		120		130		150							
								90		95		125		140		160							
								95		100		130		150		180							
										100		110		140		200							
										110		120		150		180							
										120		125		160		200							
										125		130		180									
										130		140											
										140		150											
										150		160											
										180		200											

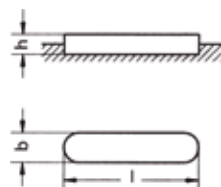


b h	25		28		32		36		40	45	50	56	63	70	80	90	100
	9	14	10	16	11	18	12	20	22	25	28	32	32	36	40	45	50
I	70	• 65	80	• 75	90	• 85	100	• 95	110	• 120	140	160	180	200	220	250	280
	80	70	90	80	100	90	110	100	• 120	125	160	180	200	220	250	280	320
	90	• 75	100	• 85	110	• 95	125	110	125	• 130	180	200	220	250	280	320	360
	100	80	110	90	125	100	140	• 120	• 130	140	200	220	250	280	320	360	400
	110	• 85	125	• 95	140	110	160	125	140	• 150	220	250	280	320	360	400	
	125	90	140	100	160	• 120	180	• 130	• 150	160	250	280	320	360	400		
	140	• 95	160	110	180	125	200	140	160	• 170	280	320	360	400			
	160	100	180	• 120	200	140	220	• 150	• 170	180	320	360	400				
	180	110	200	125	220	• 150	250	160	180	200	360	400					
	200	• 120	220	• 130	250	160	280	• 170	200	220	400						
	220	125	250	140	280	• 170	315	180	220	250							
	250	• 130	280	• 150	315	180	355	200	250	280							
	280	140	315	160	355	200	400	220	280	• 320							
		• 150		• 170		220		250	• 320	• 360							
		160		180		250		280	• 360	400							
		• 170		200		280		320	400								
		180		220		320		360									
	200		250		360		400										
	220		280														
	250		320														
	280																





DIN 6885 / DIN 6886



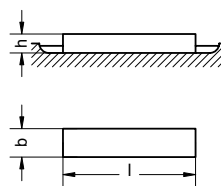
DIN 6885 A

Chaveta paralela - Forma A

Parallel Key - Form A
Clavette parallèle - Forme A
Chaveta paralela - Forma A

Extremos redondeados (2)

Round Ends (2)
Bouts ronds (2)
Extremidades arredondadas (2)



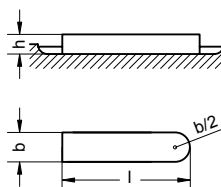
DIN 6885 B

Chaveta paralela - Forma B

Parallel Key - Form B
Clavette parallèle - Forme B
Chaveta paralela - Forma B

Extremos rectos (2)

Square Ends (2)
Bouts droits (2)
Extremidades retas (2)



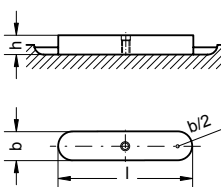
DIN 6885 AB

Chaveta paralela - Forma AB

Parallel Key - Form AB
Clavette parallèle - Forme AB
Chaveta paralela - Forma AB

Extremo redondeado (1) y extremo recto (1)

Round End (1) and Square End (1)
Bout rond (1) et bout droit (1)
Extremidade arredondada (1) e extremidade reta (1)



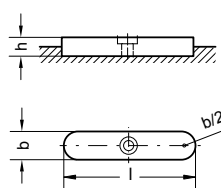
DIN 6885 AE

Chaveta paralela - Forma AE

Parallel Key - Form AE
Clavette parallèle - Forme AE
Chaveta paralela - Forma AE

Extremos redondeados (2) y agujero para extracción

Round Ends (2) and a Hole for Extraction
Bouts ronds (2) et trou pour démontage
Extremidades arredondadas (2) e furo para extração



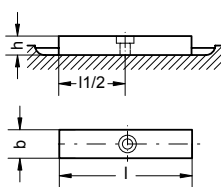
DIN 6885 C

Chaveta paralela - Forma C

Parallel Key - Form C
Clavette parallèle - Forme C
Chaveta paralela - Forma C

Extremos redondeados (2) y tornillo de retención

Round Ends (2) and a Retention Bolt
Bouts ronds (2) et taraudage pour vis de retenue
Extremidades arredondadas (2) e parafuso de retenção



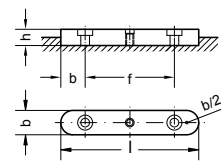
DIN 6885 D

Chaveta paralela - Forma D

Parallel Key - Form D
Clavette parallèle - Forme D
Chaveta paralela - Forma D

Extremos rectos (2) y tornillo de retención

Square Ends (2) and a Retention Bolt
Bouts droits (2) et taraudage pour vis de retenue
Extremidades retas (2) e parafuso de retenção



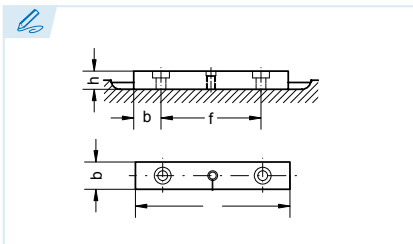
DIN 6885 E

Chaveta paralela - Forma E

Parallel Key - Form E
Clavette parallèle - Forme E
Chaveta paralela - Forma E

Extremos redondeados (2), tornillos de retención (2) y extractor (1)

Round Ends (2), Retention Bolts (2) and an Extractor (1)
Bouts ronds (2), taraudages pour vis de retenue (2) et trou pour démontage (1)
Extremidades arredondadas (2), parafusos de retenção (2) e extrator (1)

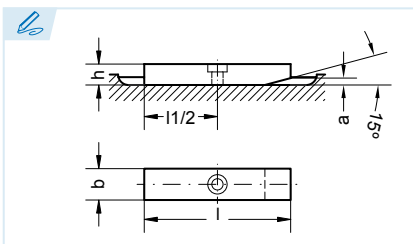


DIN 6885 F

Chaveta paralela - Forma F

Parallel Key - Form F
Clavette parallèle - Forme F
Chaveta paralela - Forma F

Extremos rectos (2), tornillos de retención (2) y extractor (1)
Square Ends (2), Retention Bolts (2) and an Extractor (1)
Bouts droits (2), taraudages pour vis de retenue (2) et trou pour démontage (1)
Extremidades retas (2), parafusos de retenção (2) e extrator (1)

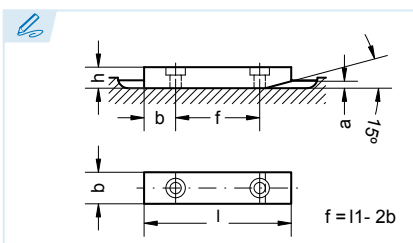


DIN 6885 G

Chaveta paralela - Forma G

Parallel Key - Form G
Clavette parallèle - Forme G
Chaveta paralela - Forma G

Extremos rectos (2), tornillo de retención (1) y chaflán (1)
Square Ends (2), Retention Bolts (1) and a Chamfer (1)
Bouts droits (2), taraudage pour vis de retenue (1) et chanfrein d'entrée (1)
Extremidades retas (2), parafusos de retenção (1) e chanfro (1)

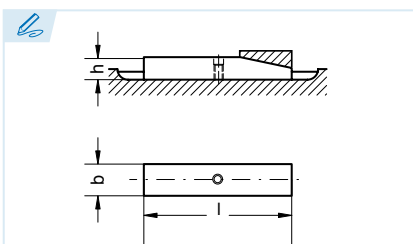


DIN 6885 H

Chaveta paralela - Forma H

Parallel Key - Form H
Clavette parallèle - Forme H
Chaveta paralela - Forma H

Extremos rectos (2), tornillos de retención (2) y chaflán (1)
Square Ends (2), Retention Bolts (2) and a Chamfer (1)
Bouts droits (2), taraudages pour vis de retenue (2) et chanfrein d'entrée (1)
Extremidades retas (2), parafusos de retenção (2) e chanfro (1)

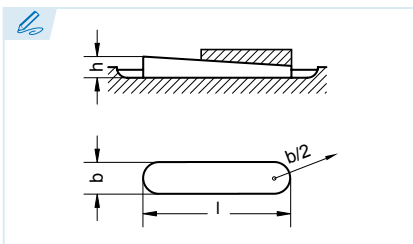


DIN 6885 J

Chaveta paralela - Forma J

Parallel Key - Form J
Clavette parallèle - Forme J
Chaveta paralela - Forma J

Extremos rectos (2), agujero para pasador elástico (1) y chaflán (1)
Square Ends (2), Spring Pin Hole (1) and a Chamfer (1)
Bouts droits (2), trou central pour goupille élastique (1) et chanfrein d'entrée (1)
Extremidades retas (2), furo para passador elástico (1) e chanfro (1)

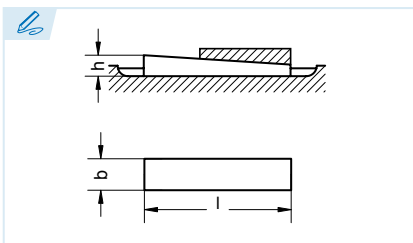


DIN 6886 A

Chaveta plana inclinada - Forma A

Taper Key - Form A
Clavette inclinée - Forme A
Chaveta plana inclinada - Forma A

Extremos redondeados (2)
Round Ends (2)
Bouts ronds (2)
Extremidades arredondadas (2)



DIN 6886 B

Chaveta plana inclinada - Forma B

Taper Key - Form B
Clavette inclinée - Forme B
Chaveta plana inclinada - Forma B

Extremos rectos (2)
Square Ends (2)
Bouts droits (2)
Extremidades retas (2)



Chavetas especiales

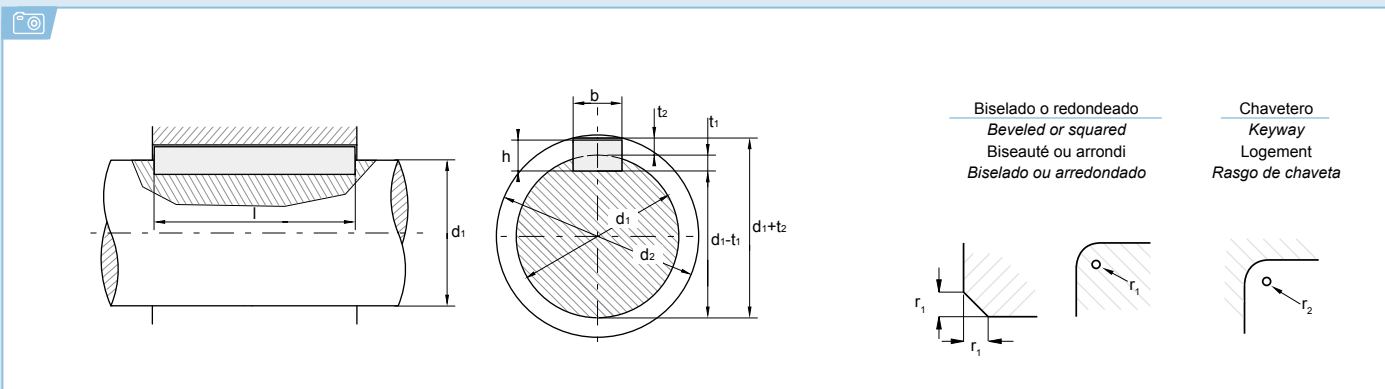
Special Keys
Clavettes spéciales
Chavetas especiais

Podemos ofrecer chavetas especiales en distintas formas y materiales, desde una unidad a largas series.
We can offer special keys in different forms and materials that range from one unit to large series.
Sur demande clavettes spéciales ou sur plan, de l'unité à la grande série.
Podemos oferecer chavetas especiais em diferentes formas e materiais, desde uma única unidade até grandes séries.



i Selección de la chaveta paralela DIN 6885

Selection criteria for parallel key DIN 6885
Élection de la clavette parallèle DIN 6885
Seleção da chaveta paralela DIN 6885



Biselado o redondeado
Beveled or squared
Biseauté ou arrondi
Biselado ou arredondado

Chavetero
Keyway
Logement
Rasgo de chaveta

ES EN FR PT

Chavetero del eje

Shaft Keyway
Logement de l'arbre
Rasgo de chaveta do eixo

Chavetero del cubo

Hub Keyway
Logement du moyeu
Rasgo de chaveta do cubo

Asiento fijo

Tight fit
Ajustement serré
Assento fixo

Asiento ligero

Loose fit
Ajustement libre
Assento ligeiro

Con juego en el lomo o aprieto

With a set in the groove or blockage
Avec jeu dans la largeur de la rainure ou blocage
Com folga no dorso ou aperto

Con juego en el lomo

With a set in the groove
Avec jeu dans la largeur de la rainure
Com folga no dorso

Con aprieto

With pressure
Avec blocage
Com aperto

dif. adm. Diferencia admisible

Acceptable Difference
Écart accepté
Diferença admissível

b	2	3	4	5	6	8	10	12	14	16	18	20	22	25	28	32	36	40	45	50	56	63	70	80	90	100																
h	2	3	4	5	6	8	10	12	14	16	18	20	22	25	28	32	36	40	45	50	56	63	70	80	90	100																
d1	>	6	8	10	12	17	17	22	22	30	30	38	38	44	44	50	50	58	58	65	65	75	75	85	85	95	95	110	110	130	130	150	170	200	230	260	290	330	380	440		
	≤	8	10	12	17	17	22	22	30	30	38	38	44	44	50	50	58	58	65	65	75	75	85	85	95	95	110	110	130	130	150	150	170	200	230	260	290	330	380	440	500	
Chavetero del eje b* t1	asiento fijo P9	2	3	4	5	5	6	6	8	8	10	10	12	12	14	14	16	16	18	18	20	20	22	22	25	25	28	28	32	32	36	36	40	45	50	56	63	70	80	90	100	
	asiento ligero N9	2	3	4	5	5	6	6	8	8	10	10	12	12	14	14	16	16	18	18	20	20	22	22	25	25	28	28	32	32	36	36	40	45	50	56	63	70	80	90	100	
	con juego en el lomo o aprieto	1,2	1,8	2,5	1,9	3	2,5	3,5	3,1	4	3,7	5	3,9	5	4	5,5	4,7	6	4,8	7	5,4	7,5	6	9	6,2	9	6,9	10	7,6	11	8,3	12	13	15	17	20	20	22	25	28	31	
	dif. adm.	+0,1	+0,1	+0,1	+0,1	+0,1	+0,1	+0,1	+0,2	+0,2	+0,2	+0,2	+0,2	+0,2	+0,2	+0,2	+0,2	+0,2	+0,2	+0,2	+0,2	+0,2	+0,2	+0,2	+0,2	+0,2	+0,2	+0,2	+0,2	+0,2	+0,2	+0,2	+0,3	+0,3	+0,3	+0,3	+0,3	+0,3	+0,3	+0,3	+0,3	+0,3
Chavetero del cubo b* t2	asiento fijo P9	2	3	4	5	5	6	6	8	8	10	10	12	12	14	14	16	16	18	18	20	20	22	22	25	25	28	28	32	32	36	36	40	45	50	56	63	70	80	90	100	
	asiento ligero JS9	2	3	4	5	5	6	6	8	8	10	10	12	12	14	14	16	16	18	18	20	20	22	22	25	25	28	28	32	32	36	36	40	45	50	56	63	70	80	90	100	
	con juego en el lomo	1	1,4	1,8	1,2	2,3	1,6	2,8	2	3,3	2,4	3,3	2,2	3,3	2,1	3,8	2,4	4,3	2,3	4,4	2,7	4,9	3,1	5,4	2,9	5,4	3,2	6,4	3,5	7,4	3,8	8,4	9,4	10,4	11,4	12,4	12,4	14,4	15,4	17,4	19,5	
	dif. adm.	+0,1	+0,1	+0,1	+0,1	+0,1	+0,1	+0,1	+0,1	+0,2	+0,1	+0,2	+0,1	+0,2	+0,1	+0,2	+0,1	+0,2	+0,1	+0,2	+0,1	+0,2	+0,1	+0,2	+0,1	+0,2	+0,1	+0,2	+0,1	+0,2	+0,1	+0,2	+0,1	+0,3	+0,3	+0,3	+0,3	+0,3	+0,3	+0,3	+0,3	+0,3
a	-	-	-	-	-	-	-	3	-	3	-	3	-	3,5	-	4	-	4,5	-	5	-	5,5	-	5,5	-	6,5	-	7	-	8	9	10	11	13	13	14	16	18	20			
d2 min.	d1 +	2,5	3,5	4	3	5	4	6	5	8	6	8	6	8	6	9	7	11	7	11	8	12	9	14	9	14	10	16	11	18	11,5	21	23	26	28	32	32	36	40	45	50	
r1	min.	0,16	0,16	0,16	0,20	0,25	0,40	0,25	0,40	0,40	0,50	0,40	0,50	0,40	0,50	0,40	0,50	0,40	0,60	0,60	0,60	0,60	0,60	0,60	0,60	0,80	0,60	0,80	0,60	1,00	1,0	1,0	1,0	1,0	1,0	1,6	1,6	1,6	2,5	2,5	2,5	
	max.	0,25	0,25	0,25	0,30	0,40	0,50	0,40	0,50	0,40	0,50	0,60	0,70	0,60	0,70	0,60	0,70	0,60	0,80	0,80	0,80	0,80	0,80	0,80	0,80	1,10	0,80	1,10	0,80	1,30	1,2	1,2	1,2	1,2	2	2	2	3	3	3		
r2	max.	0,16	0,16	0,16	0,20	0,25	0,40	0,25	0,40	0,40	0,50	0,40	0,50	0,40	0,50	0,40	0,50	0,40	0,60	0,60	0,60	0,60	0,60	0,60	0,60	0,80	0,60	0,80	0,60	1,00	1,0	1,0	1,0	1,0	1,6	1,6	1,6	2,5	2,5	2,5		
	min.	0,08	0,08	0,08	0,10	0,16	0,20	0,16	0,20	0,16	0,20	0,25	0,30	0,25	0,30	0,25	0,30	0,25	0,30	0,25	0,40	0,40	0,40	0,40	0,40	0,40	0,50	0,40	0,50	0,40	0,70	0,7	0,7	0,7	1,2	1,2	1,2	2	2	2		

b* Se recomienda para anchuras de chaveteros entallados atenerse a la calidad ISA IT8 en lugar de IT9 (es decir P8 en lugar de P9, N8 en lugar de N9 y JS8 en lugar de JS9).

b* For carved keyway widths, adhering to quality ISA IT8 instead of IT9 (P8 instead of P9, N8 instead of N9 and JS8 instead of JS9) is the recommended practice.

b* Nous conseillons pour les largeurs des logements usinés d'utiliser la qualité ISA IT8 au lieu de IT9 (c'est-à-dire P8 plutôt que P9, N8 plutôt que N9 et JS8 plutôt que JS9).

b* Para larguras de rasgos de chaveta entalhados, recomendamos a utilização da qualidade ISA IT8 em vez de IT9 (ou seja, P8 em vez de P9, N8 em vez de N9 e JS8 em vez de JS9).

	6 - 28	32 - 80	90 - 400
Tolerancia de la longitud de la chaveta (l) Key Length Tolerance (l) Tolérance de la longueur de la clavette Tolerância do comprimento da chaveta (l)	-0,2	-0,3	-0,5

	6 - 28	32 - 80	90 - 400
Tolerancia de la longitud del chavetero Keyway Length Tolerance Tolérance de la longueur du logement Tolerância do comprimento do rasgo de chaveta	+0,2	+0,3	+0,5

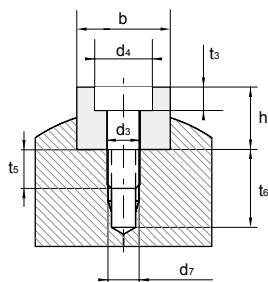


i DIN 6885: Agujero para tornillo de retención, agujero para tornillo de extracción y agujero para pasador elástico

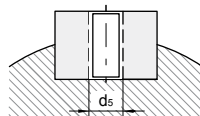
DIN 6885: Retention Bolt Hole, Extraction Bolt Hole and Spring Pin Hole
 DIN 6885: Taraudage pour vis de retenue, trous pour démontage et pour goupille élastique
 DIN 6885: Furo para parafuso de retenção, furo para parafuso de extração e furo para cavilha elástica



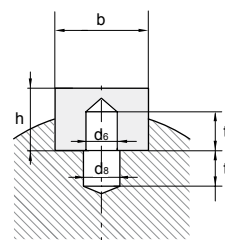
Agujero para tornillo de retención
Retention Bolt Hole
Taraudage pour vis de retenue
Furo para parafuso de retenção



Agujero para tornillo de extracción
Extraction Bolt Hole
Taraudage pour vis de démontage
Furo para parafuso de extração



Agujero para pasador elástico
Spring Pin Hole
Trou pour goupille élastique
Furo para cavilha elástica



ES EN FR PT

Ajuste para tornillos de retención, tornillos de presión y pasadores elásticos

Adjustment for retention bolts, pressure screws and spring pins
 Ajustements pour vis de retenue, vis de pression et goupilles élastiques
 Ajuste para parafusos de retenção, parafusos de pressão e cavilhas elásticas

Agujero de la chaveta

Keyhole
 Perçage dans la clavette
 Furo da chaveta

Agujero del eje

Shaft Hole
 Perçage de l'arbre
 Furo do eixo

Tornillo de retención

Retention Bolt
 Vis de retenue
 Parafuso de retenção

Pasador elástico

Spring Pin
 Goupille élastique
 Cavilha elástica

b	8	10	12	14	16	18	20	22	25	28	32	36	40	45	50	56	63	70	80	90	100																
h	5	7	6	8	6	8	9	7	10	7	11	8	12	9	14	9	14	10	16	11	18	12	20	22	25	28	32	32	36	40	45	50					
Agujero de la chaveta	d3	3,2	3,4	3,2	3,4	4,3	4,5	5,3	5,5	5,3	5,5	6,4	6,6	6,4	6,6	6,4	6,6	6,4	6,6	8,4	9	10,5	11	10,5	11	13	14	14	14	14	14	14	18	18	22	22	
	d4	5,9	6	5,9	6	7,4	8	9,4	10	9,4	10	10,4	11	10,4	11	10,4	11	13,5	15	16,5	18	16,5	18	19	20	20	20	20	20	20	20	20	20	26	26	33	33
	d5	-	M3	-	M3	-	M4	-	M5	-	M5	-	M6	-	M6	-	M6	-	M8	-	M10	-	M10	-	M12	M12	M12	M12	M12	M12	M12	M12	M12	M16	M16	M20	M20
	d6 H12	-	4	-	4	-	5	-	6	-	6	-	8	-	8	-	8	-	10	-	12	-	12	-	16	16	16	16	16	16	16	20	20	25	25		
Ajuste para tornillos de retención, tornillos de presión y pasadores elásticos	t3	2,2	2,4	2,2	2,4	3,0	3,2	3,7	4,1	3,7	4,1	4,2	4,8	4,2	4,8	4,2	4,8	4,8	5,3	6	6,3	7,3	6,3	7,3	7,3	8,3	8,3	8,3	8,3	8,3	8,3	8,3	11,5	11,5	13,5	13,5	
	t4	-	4	-	4	-	5	-	6	-	6	-	7	-	8	-	8	-	10	-	10	-	12	-	14	16	16	16	16	16	16	20	20	25	25		
	d7	-	M3	-	M3	-	M4	-	M5	-	M5	-	M6	-	M6	-	M6	-	M8	-	M10	-	M10	-	M12	M12	M12	M12	M12	M12	M12	M16	M16	M16	M20	M20	
	d8	-	4,5	-	4,5	-	5,5	-	6,5	-	6,5	-	9	-	9	-	9	-	11	-	13	-	13	-	17	17	17	17	17	17	17	21	21	26	26		
Agujero del eje	t5	-	4	-	5	-	6	-	6	-	6	-	7	-	8	-	8	-	9	-	9	-	11	-	15	13	15	12	13	13	17	18	20	20			
	t6	7	7	8	8	10	10	10	10	10	10	12	12	12	11	13	13	14	15	17	15	17	17	19	22	20	22	19	20	20	24	25	28	28			
	t7	-	5	-	5	-	7	-	8	-	8	-	11	-	10	-	10	-	12	-	18	-	16	-	20	18	18	18	18	18	24	24	30	30			
Tornillo de retención (DIN 84, DIN 7984, DIN 6912)	-	M3 x8	-	M3 x10	-	M4 x10	-	M5 x10	-	M5 x10	-	M6 x12	-	M6 x12	-	M6 x16	-	M8 x16	-	M10 x16	-	M10 x20	-	M10 x20	-	M12 x25	M12 x25	M12 x30	M12 x30	M12 x35	M12 x35	M16 x40	M16 x45	M20 x50	M20 x55		
Tornillo de retención (DIN 84)	M3 x8	-	M3 x10	-	M4 x10	-	M5 x10	-	M5 x10	-	M6 x12	-	M6 x12	-	M6 x15	-	M8 x15	-	M10 x18	-	M10 x20	-	M10 x20	-	M12 x22	-	-	-	-	-	-	-	-	-			
Pasador elástico DIN 1481	-	4 x8	-	4 x8	-	5 x10	-	6 x12	-	6 x12	-	8 x16	-	8 x16	-	8 x16	-	10 x20	-	12 x24	-	12 x24	-	16 x30	16 x30	16 x30	16 x32	16 x32	16 x32	20 x40	20 x40	25 x50	25 x50				